

**CARACTERIZACIÓN ECONÓMICA, INDUSTRIAL Y DE SERVICIOS
DE LA ZONA 9 DEL MUNICIPIO DE ENVIGADO**

**JORGE ANDRÉS ALZATE
JAHÍR ALEJANDRO GIRALDO GIRALDO
PABLO ANDRÉS RESTREPO GARCÉS**

**FACULTAD DE CIENCIAS EMPRESARIALES
INSTITUCIÓN UNIVERSITARIA DE ENVIGADO
ENVIGADO**

2009

**CARACTERIZACIÓN ECONÓMICA, INDUSTRIAL Y DE SERVICIOS
DE LA ZONA 9 DEL MUNICIPIO DE ENVIGADO**

**JORGE ANDRÉS ALZATE PARRA
JAHÍR ALEJANDRO GIRALDO GIRALDO
PABLO ANDRÉS RESTREPO GARCÉS**

**Trabajo de grado para obtener el título de
Administración de Negocios Internacionales**

**Asesor
LEON JAIME HENAO OROZCO
Magister en Ciencias Económicas
Área Economía Internacional**

**FACULTAD DE CIENCIAS EMPRESARIALES
INSTITUCIÓN UNIVERSITARIA DE ENVIGADO
ENVIGADO**

2009

Nota de aceptación

Presidente del jurado

Jurado

Jurado

CONTENIDO

	pág.
INTRODUCCIÓN	8
1. TÍTULO DEL TRABAJO DE GRADO	11
2. JUSTIFICACIÓN	12
3. OBJETIVOS	13
3.1 OBJETIVO GENERAL	13
3.2 OBJETIVOS ESPECÍFICOS	13
4. MARCO TEÓRICO CONCEPTUAL	15
4.1 MARCO CONCEPTUAL	15
4.1.1 UNIDAD	15
4.1.2 Unidad económica	15
4.1.3 Industrial	15
4.1.4 Comercial	15
4.1.5 Servicios	15
4.1.6 Actividad económica asociada a los hogares	16
4.1.7 Venta ambulante	16
4.1.9 Vendedor estacionario	16
4.1.9 Vendedor ambulante	16
4.2 MARCO TEÓRICO	16
4.2.1 Dimensiones de análisis	16
4.2.1.1 Revisión de fuentes secundarias	18
4.2.1.2 Identificación y análisis de fenómenos de cambio	19
4.2.1.3 Evaluación de los fenómenos clave de futuro	21
4.2.1.4 Diseño estratégico	24
7. METODOLOGÍA	26
7.1 DISEÑO METODOLÓGICO	26
7.2 MÉTODO DE INVESTIGACIÓN	26
7.3 FUENTES DE INFORMACIÓN	26
7.4 ALCANCE TEMÁTICO	26

	pág.
7.5 DELIMITACIÓN	27
7.5.1 Delimitación temporal	27
7.5.2 Delimitación espacial	27
8. CRONOGRAMA DE ACTIVIDADES	28
9. PRESUPUESTO	29
10. IMPACTO Y RESULTADOS ESPERADOS	32
11. RESULTADOS GENERALES	33
12. COMPROMISOS Y ESTRATEGIAS DE COMUNICACIÓN	46
CONCLUSIONES Y RECOMENDACIONES	47
BIBLIOGRAFÍA	50

LISTA DE GRÁFICOS

	pág.
Gráfico 1. Dimensiones de análisis y variables por dimensión	18
Gráfico 2. Mapa de competitividad de la cadena o actividad	20
Gráfico 3. Componentes de una cadena productiva	22
Gráfico 4. El diamante porteriano de las fuerzas	23
Gráfico 5. Diseño estratégico	25
Gráfico 6. Labor de campo	33
Gráfico 7. Tipo de actividad económica	34
Gráfico 8. Tipo de lugar que ejerce su actividad	35
Gráfico 9. Tamaño de las unidades económicas	36
Gráfico 10. Personal ocupado por sector	38
Gráfico 11. Tiempo de funcionamiento de unidades económicas por sector	40
Gráfico 12. Tipo de trabajador demanda en mayor medida	42
Gráfico 13. Capacitación requerida para su empresa o negocio	43
Gráfico 14. Cuáles deben ser los beneficios para el asentamiento de nuevas empresas en el Municipio de Envigado	45

LISTA DE TABLAS

	pág.
Tabla 1. Matriz de identificación de valores de las actividades económicas competitivas	20
Tabla 2. Presupuesto (descripción de los gastos).	29
Tabla 3. Composición empresarial zona	35
Tabla 4. Empresas por tamaño y zona	36
Tabla 5. Empresas por sector y barrio	37
Tabla 6. Personal ocupado por género	39
Tabla 7. Total de unidades económicas por funcionamiento	39
Tabla 8. Personal ocupado residente en el Municipio de Envigado	41
Tabla 9. Tipo de trabajador que demanda en mayor medida	41
Tabla 10. Capacitación requerida para su empresa o negocio	42
Tabla 11. Cuáles deben ser los beneficios para el asentamiento de nuevas empresas en el Municipio de Envigado	44

INTRODUCCIÓN

Hoy, el microespacio (llámese territorio en sus formas diversas: región, municipio, comuna, barrio) es objeto de atención de una buena parte de las ciencias sociales. Es imposible entender el transcurrir del mundo sin comprender el de los sujetos y sus contextos de vida. Finalmente son seres humanos, hombres y mujeres de carne y hueso, los que con sus acciones le imprimen un sello característico a los espacios habitados. Esta óptica viene orientando los fundamentos con los que organismos competentes como el Banco Interamericano de Desarrollo-BID, nutren las directrices con las que los gobiernos nacionales sustentan parte de sus programas y proyectos de intervención en materia del desarrollo empresarial.

La actual Administración de Envigado consciente de esta nueva mirada del desarrollo, decidió, dentro de sus acciones de planeación, hacer un diagnóstico de la actividad productiva de la zona 9 del Municipio, con el ánimo de identificar aquellas necesidades de carácter estratégico en las cuales yace el potencial para la generación de competitividad de alto nivel, de riqueza y bienestar social, para así proponer al menos un escenario de vocación económica. Los resultados de este trabajo permitirán direccionar las acciones de política en aras de un desarrollo local empresarial sostenible en el largo plazo, fundamentado en las condiciones endógenas –económicas, políticas, sociales, culturales, ambientales y tecnológicas– del territorio.

En la realización de este trabajo participan conjuntamente las siguientes entidades, la Secretaria de Desarrollo Económico del Municipio de Envigado, La Institución Universitaria de Envigado y el grupo investigador a cargo del presente trabajo.

Para su desarrollo se aplicó la metodología de recopilación de información primaria, a través de una encuesta directa a las unidades económicas de la zona 9

del Municipio de Envigado y a las bases de datos proporcionadas por las entidades público-privadas y de acuerdo a la observación del gestor de información y supervisor de campo. Los resultados arrojados para determinar variables demográficas empresariales como son los datos básicos del establecimiento, la mano de obra utilizada de la zona 9 Municipio de Envigado, las características esenciales de cada negocio, y las necesidades de capacitación para fortalecer su negocio, hay dificultades en el desarrollo de éste.

La encuesta realizada fue dividida en tres módulos: industria, comercio y servicios, que permiten identificar las características por rama de actividad, determinando el personal ocupado y residente dentro de la zona 9 del Municipio de Envigado.

En general, las unidades económicas arrojaron los siguientes resultados:

Datos básicos del establecimiento: esta primera parte identifica las unidades económicas de acuerdo al tipo de lugar donde desarrolla su actividad empresarial como establecimiento, ventero ambulante y estacionario, vivienda con actividad económica, y oficina con profesional independiente. Régimen tributario al que pertenece la unidad económica, si el local donde ejerce la actividad empresarial es propio o arrendado y el tamaño de la unidad económica de acuerdo a su nivel de activos. Estas variables conjuntas permiten determinar el grado de formalidad de los negocios establecidos en la zona 9 del municipio de Envigado.

Mano de obra utilizada de los residentes del Municipio de Envigado: es de gran impacto social la generación de empleo dentro de la misma localidad. La encuesta entrega índices porcentuales de ocupación de mano de obra por las unidades económicas asentadas dentro del Municipio, además de perfilar el tipo de personal demandado, desagregándolo en mano de obra calificada o no calificada.

Este dato es importante para la Administración Municipal, ya que en la zona 9 se concentra la mayor parte de las unidades económicas que generan la mayor cantidad de empleos directos e indirectos.

Características de las unidades económicas: en particular, la clasificación de las unidades económicas por sector arroja información que permite diferenciar los negocios dependiendo del sector al que pertenecen. Por ejemplo, el sector industrial caracteriza el tipo de materias primas utilizadas dentro de su proceso de producción, además de la consecución del mismo, sea nacional, regional, local o internacional; lo cual sirve para evidenciar si la competitividad está ligada a factores locales, regionales, nacionales o internacionales.

1. TÍTULO DEL TRABAJO DE GRADO

CARACTERIZACIÓN ECONÓMICA, INDUSTRIAL Y PRESTACIÓN DE SERVICIOS DE LA ZONA 9 DEL MUNICIPIO DE ENVIGADO.

2. JUSTIFICACIÓN

De acuerdo con sus alcances, este trabajo pretende generar un impacto de conocimiento de la situación actual para el desarrollo sostenible y productivo en la zona 9 del Municipio de Envigado, donde se registra la mayor cantidad de unidades económicas en el sector comercial, servicio e industria.

Es importante para la Administración Municipal reconocer los principales obstáculos para el adecuado desarrollo en torno a la situación actual de la localidad, realizando una caracterización socioeconómica a todas las unidades empresariales existentes en la zona 9 del Municipio de Envigado, lo cual permite disponer de información precisa, oportuna y confiable en temas como el empleo de la mano de obra residente en Envigado, la formalidad de los negocios y la estructura de las empresas dentro del Municipio, conllevando a la generación de mayor dinámica económica y social que se traduce en el mejoramiento del nivel y calidad de vida de la población.

El estudio es importante para el grupo investigador en la medida que representa una oportunidad para aplicar los conocimientos adquiridos a lo largo del proceso de formación profesional, situación que impacta de manera positiva a los habitantes del Municipio de Envigado, en la medida que se plantean soluciones a problemas reales del desarrollo empresarial de una localidad que posee gran trascendencia en el ámbito del Municipio.

3. OBJETIVOS

3.1 OBJETIVO GENERAL

Estructurar una caracterización económica que permita identificar los sectores comerciales, de servicio e industrial de la zona 9 del Municipio de Envigado, con el fin de disponer de información precisa, oportuna y confiable sobre la disposición de los establecimientos económicos, para determinar su productividad y competitividad en el actual mundo dinámico empresarial.

3.2 OBJETIVOS ESPECÍFICOS

- Recopilar información actualizada a través de entrevista directa y bases de datos que permitan identificar las unidades empresariales más representativas de la zona 9 del Municipio de Envigado.
- Contribuir a la consolidación y fortalecimiento del sistema administrativo de información básica, generando una base de datos para la conformación de sistemas de información municipal, territorial y sectorial.
- Fomentar una cultura empresarial basada en el conocimiento de oportunidades dadas por organismos públicos y privados para así mantener un desarrollo sostenible en el tiempo, consolidando a los empresarios como principales jalonadores de desarrollo en el Municipio.
- Propiciar condiciones que dinamicen y mejoren la competitividad y productividad de las unidades económicas existentes, en donde se estimule la creación de nuevas unidades y se promuevan los emprendimientos locales.

- Diseñar una serie de indicadores que permitan la evaluación e intervención, con propuestas para el mejoramiento del nivel de vida de la población, en el aspecto de ingresos, empleabilidad y estrategias de intervención hacia los empresarios para fortalecer sus procesos administrativos.

4. MARCO TEÓRICO - CONCEPTUAL¹

4.1. MARCO CONCEPTUAL

4.1.1. Unidad. Es un espacio independiente y separado que constituye parte, o la totalidad de una edificación cuyos usos pueden ser económico, de vivienda o mixto.

4.1.2. Unidad económica. Cuando está destinado o está siendo utilizado para la industria, el comercio o los servicios.

4.1.3. Industrial. Es la transformación física y/o química de materiales y componentes en productos nuevos, ya sea que el trabajo se efectúe con máquinas o a mano, en una fábrica o a domicilio y que los productos se vendan al por mayor o al por menor.

4.1.4. Comercial. Compra y venta al por mayor y al por menor de mercancías (bienes que van al mercado) nuevas y usadas y que no son sometidas a transformaciones en su naturaleza intrínseca durante las actividades inherentes a la comercialización, transporte, almacenaje, empaque, reempaque y embalaje, entre otros; o en aquellas a adecuar, exhibir, presentar o promocionar las mercancías objeto de la venta.

4.1.5. Servicios. Son productos heterogéneos generados cada vez que son solicitados, sobre los cuales no recaen derechos de propiedad por parte del usuario y no pueden ser negociados por separado de su producción ni pueden ser transportados ni almacenados.

¹ CENSO DANE 2005. Diseño metodológico. [En línea] Disponible en: <http://www.dane.gov.co/files/censo2005/dis_concep_metod.pdf> [Consulta: octubre 20, 2009]

4.1.6. Actividad económica asociada a los hogares. Cuando en una vivienda se comparten los espacios propios del hogar para desarrollar con regularidad una actividad comercial, de servicios o industrial que genere ingresos.

4.1.7. La venta ambulante. El comercio ambulante es una forma histórica de ejercer la actividad comercial. Es un canal propio de distribución, y como tal no puede considerarse como un sector complementario o subsidiario del comercio sedentario, ni como un aspecto marginal de éste. No es, a pesar de que a algunos les pese, una modalidad comercial a extinguir; por el contrario, su tendencia va en aumento tanto en volumen de actividad como en normalización, cualificación y especialización².

4.1.8. Vendedor estacionario. Es vendedor estacionario quien ejerce la actividad en puestos fijos como casetas, vitrinas, kioscos, vehículos de tracción animal, manual o mecánica en lugares públicos.

4.1.9. Vendedor ambulante. Es vendedor ambulante quien lleva y ofrece mercancías en venta, en lugar público o abierto al público o a las puertas de los domicilios.

4.2. MARCO TEÓRICO

4.2.1. Dimensiones de análisis. Las dimensiones de análisis tienen por propósito configurar un sistema de relaciones de fenómenos de diversa índole, que para el particular será el sistema de generación de riqueza del territorio. De este modo el objeto de estudio (la economía de la zona 9 del municipio de Envigado) se aborda con una visión compleja. La complejidad del sistema aumenta en la medida que se incorporen nuevos elementos y, por ende, nuevas relaciones. Por lo tanto será

² ALCALDÍA DE BOGOTÁ. Decreto 1509 de 1982. [En línea] Disponible en: <<http://www.alcaldiabogota.gov.co/sisjur/normas/Norma1.jsp?i=1440>> [Consulta: octubre 2, 2009]

mayor la cantidad y calidad de información necesaria para la comprensión del funcionamiento del sistema.

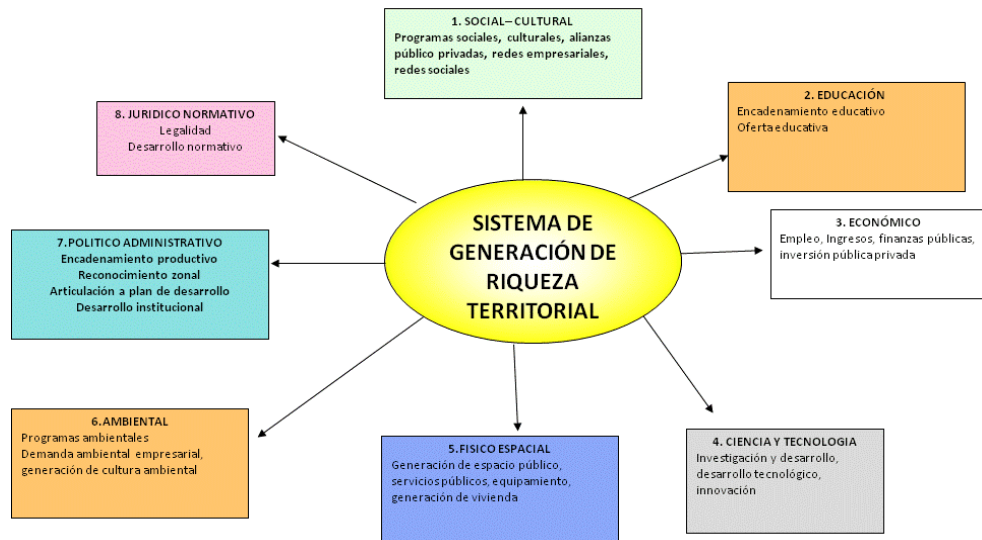
En esta etapa se establecerán ocho dimensiones de análisis (gráfico 1). Para cada dimensión se identificara un grupo de variables o fenómenos característicos de ella. Las variables surgen de la discusión que el grupo investigador realiza a partir de la lectura de las fuentes secundarias. Así se logra un consenso en la forma y contenido que debe adquirir cada dimensión, teniendo siempre como referente la economía de Envigado desde la perspectiva del territorio. De tal suerte que tanto dimensiones como variables configuran un sistema con unos rasgos peculiares, un sello distintivo que le da una connotación especial a dicho referente.

Las ocho dimensiones que configuran el sistema aluden a la manera como se suele dividir la realidad. Este es un recurso que el pensamiento humano ha desarrollado en aras de lograr una mejor comprensión de la realidad misma, la cual por su naturaleza de única y total (Johansen, 2001, p. 35) requiere de mecanismos de simplificación. Se advierte que simplificar no implica perder de vista el todo por atender la parte. Si algo permite la perspectiva sistémica es precisamente poner en el contexto de la totalidad cada uno de los elementos constitutivos de la misma. Acá la especialización debe entenderse en clave del entorno.

Las dimensiones que constituyen el sistema de generación de riqueza de Envigado son en su orden³: 1) la socio-cultural, 2) la educativa, 3) la económica, 4) la de ciencia y tecnología-C&T, 5) la físico-espacial, 6) la ambiental, 7) la político-administrativa y 8) lo jurídico-normativo. El significado que se le da a cada una de las variables de los ocho subsistemas se explica en el anexo 1.

³ La dimensión educativa de hecho puede pertenecer a dimensiones de mayor nivel como la cultural o política; no obstante por la connotación que adquiere este estudio debido a su propósito se decidió tomarla como una dimensión aparte. Asimismo con lo físico-espacial, que inicialmente estaría dentro de lo medioambiental, se separa debido al enfoque territorial que se le da al ejercicio de identificación de vocaciones productivas. Lo jurídico-normativo se separa de lo político en aras de darle a este último una connotación más desde la planeación del desarrollo local que desde las relaciones de poder que establecen los distintos actores en el espacio.

Gráfico 1. Dimensiones de análisis y variables por dimensiones.



Fuente: Elaboración CIP-ESUMER.

4.2.1.1. Revisión de fuentes secundarias. La identificación de al menos un escenario de vocación económica para el Municipio de Envigado, partirá de la ubicación y lectura de los estudios y ejercicios de caracterización en los ámbitos expresados en las ocho dimensiones. La información servirá como insumo inicial para el propósito del ejercicio de caracterización y diseño estratégico. Al respecto se consideraran: los talleres de visión municipal (2007); los diagnósticos municipales de la actividades productivas de varios años; el estudio de evaluación de los impactos socio-económicos de la transformación económica de Envigado, liderado por la Fundación ECSIM (2008); la Agenda Interna para la Productividad y la Competitividad según los documentos sectoriales del Departamento Nacional de Planeación; el Plan de Desarrollo de Medellín 2008-2011; el Plan de Desarrollo del Departamento de Antioquia 2008–2011; la Agenda de Innovación y Desarrollo

Científico y Tecnológico para Medellín y Antioquia y el Plan Estratégico Aburrá Sur, entre otros.

4.2.1.2 Identificación y análisis de fenómenos de cambio. Con base tanto en la información secundaria como en la concepción sistémica de la competitividad territorial, y en las ocho dimensiones establecidas con sus respectivas variables, se elaboraron dos instrumentos de recolección, sistematización y análisis de la información: la matriz de generación de valor de las actividades económicas del territorio (ver tabla 1) y el mapa de competitividad (ver gráfico 2). Ambos instrumentos son complementarios, los datos de la calificación de la matriz servirán de base para la elaboración de los respectivos mapas de competitividad de cada actividad y de las empresas representativas del municipio. En cuanto a las primeras se consideraron la salud, el turismo en sus modalidades ecológica y cultural, la agroindustria, la construcción y la confección. Mientras que las empresas serán Almacenes Éxito, la Fábrica de Vidrios Peldar y la elaboración de manufactura de Confecciones Tennis.

La matriz diseñada relaciona las dimensiones y sus correspondientes variables en las filas con las actividades económicas y empresariales del territorio en las columnas. De este modo el sistema de relaciones toma una forma concreta, en donde cada hecho encuentra su correlato con todos los demás. El nivel de interacción de los distintos fenómenos logra cuantificarse mediante una escala de contribución definida así: alta, media, baja, no se dispone de dato y nula. La matriz calificada es elaborada gracias a la información de fuentes secundarias y que posteriormente fue validada con los datos obtenidos de los actores del territorio gracias a los distintos talleres grupales y entrevistas.

Tabla 1. Matriz de identificación de valor de las actividades económicas.

DIMENSIONES / ACTIVIDADES ECONÓMICAS	ACTIVIDADES ECONÓMICAS			
	ACTV1	ACTV 2	ACTV 3	ACTV 4
SOCIAL - CULTURAL				
Programas sociales				
Programas culturales				
Alianzas público privadas				
Redes empresariales				
Redes sociales				
EDUCACIÓN				
Encadenamiento educativo				
Oferta educativa				
ECONÓMICO				
Empleo				
Ingresos				
Finanzas públicas				
Inversión pública y privada				
CIENCIA Y TECNOLOGIA				
Investigación y desarrollo				
Desarrollo tecnológico				
Innovación				
FISICO-ESPACIAL				
Generación de espacio público				
Generación de servicios públicos				
Desarrollo de equipamiento				
Generación de vivienda				
AMBIENTAL				
Programas ambientales				
Demanda ambiental empresarial (utilización de recursos ambientales)				
Generación de cultura ambiental				
POLITICO ADMINISTRATIVO				
Encadenamiento productivo				
Reconocimiento zonal				
Articulación a planes de desarrollo				
Desarrollo institucional				
JURIDICO NORMATIVO				
Legalidad				
Desarrollo normativo				

Fuente: elaboración CIP-Esumer

Los mapas de competitividad (ver gráfico 2) diseñados con la información de la matriz, tienen como propósito identificar las llamadas brechas (líneas rojas punteadas), es decir la distancia en el punto ideal (el deber ser) y la realidad que se encuentre en la zona 9 del Municipio de Envigado (el ser). La ventaja del mapa es que permite vislumbrar las brechas de cada dimensión del sistema de relaciones. De tal suerte que así se obtiene una panorámica amplia de los retos futuros a seguir en cada materia y que permitan cerrar las brechas. Las estrategias deberán fortalecer aquellas dimensiones con altos grados de contribución (bordes externos de la red) e impulsar, con mayor decisión y fuerza, las que tienen un bajo nivel (bordes internos de la red) de contribución en la generación de valor, y por ende de riqueza, del territorio. En suma, los mapas de

competitividad bosquejan los elementos que configuran, de algún modo, los escenarios apuesta en materia de desarrollo económico local.

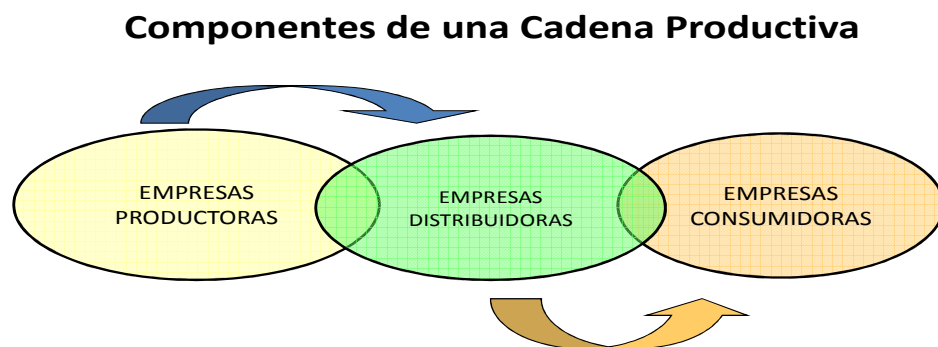
Gráfico 2. Mapa de competitividad de la cadena o actividad.



4.2.1.3. Evaluación de los fenómenos clave de futuro. Con base en la información obtenida y clasificada de situación socioeconómica actual de la zona 9 del Municipio de Envigado y las potencialidades identificadas por medio de las herramientas del punto c., se avanzará hacia el direccionamiento estratégico de las actividades identificadas como vocación municipal. Para ello se utilizará como referente de apoyo el concepto y la estructura de la cadena de valor de las actividades económicas territoriales. La cadena permite identificar los eslabonamientos productivos existentes y potenciales entre empresas

productoras, distribuidoras y consumidoras. Dichos eslabonamientos mirados desde la perspectiva sistémica ayudan a identificar integraciones en sentido horizontal y vertical –*las redes productivas horizontales integran empresas de similar tamaño, sector y localización y etapa del proceso productivo; en éstas el sector se encadena entre una fase y otra independientemente de las decisiones que tomen las distintas empresas integradas. Mientras que las redes verticales encadenan empresas de diferente tamaño, sector, localización y etapa del proceso productivo, esta integración implica un poder centralizador de las decisiones en cabeza de una o un grupo de empresas de un sector líder*–. Esta perspectiva es útil en la medida que no concibe la actividad productiva como un hecho aislado del resto de los factores y dinámicas del entorno territorial; al contrario, posibilita una mirada integradora del mismo, como si fuese un sistema vivo donde cada parte se relaciona con el todo en algún grado.

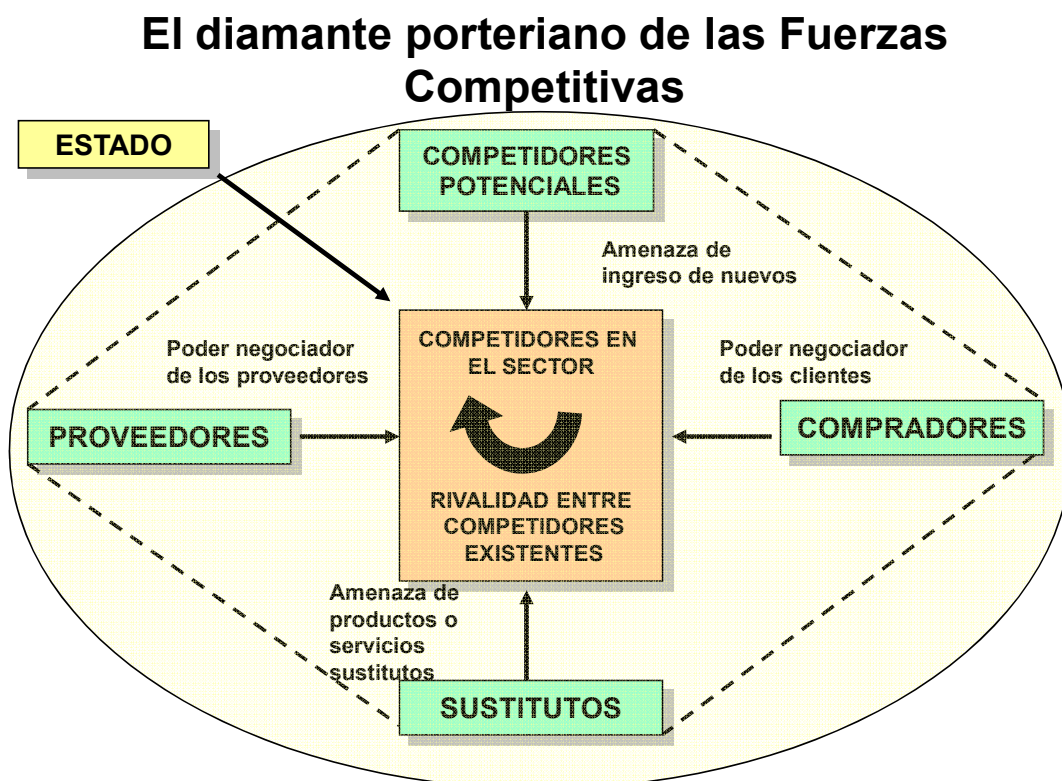
Gráfico 3. Componentes de una cadena productiva.



La cadena productiva establece finalmente una relación entre las empresas del tipo proveedor-cliente, y los demás actores del nivel meta y meso económico. El esquema que evidencia relaciones de este tipo es el llamado *diamante porteriano de las cinco fuerzas competitivas* (ver gráfico 4). Según el enfoque de

competitividad sistémica, al cual se adscribe el diamante, las empresas, de cualquier tipo y tamaño, se someten o complementan con una serie de fuerzas provenientes de la competencia (potencial y efectiva) de los proveedores, clientes, productos sustitutos y el Estado. De la capacidad de dichas empresas para establecer alianzas y contrafuerzas dependerá su sobrevivencia en la *arena del mercado*, donde –valga anotar– no todo es competencia desmedida, también allí la cooperación se asume como factor de éxito.

Gráfico 4. El diamante porteriano de las fuerzas competitivas.



Fuente: Porter, 1982, p. 24.

Finalmente los encadenamientos son una mirada, que desde la complejidad, dan una visual en la que aparecen en el mismo espacio (real o virtual) empresas de distinto tamaño integradas con otras de menor escala, y que juegan como

proveedoras, productoras de ciertos procesos, comercializadoras o clientes intermedios y finales de los distintos bienes y servicios. Lo más importante aun es que no solo se articulan en el territorio las empresas afines a una actividad, sino que también se construyen las relaciones en el plano institucional; *verbi gratia* con el Estado en su nivel local o municipal, las entidades de educación y la comunidad en sus distintos grupos poblacionales y organizaciones sociales. En este sentido el ejemplo clásico de encadenamiento es del de los llamados *clúster*. El esquema de los clúster se utiliza en este estudio como fundamento y forma concreta de las vocaciones productivas de la zona 9 de Envigado.

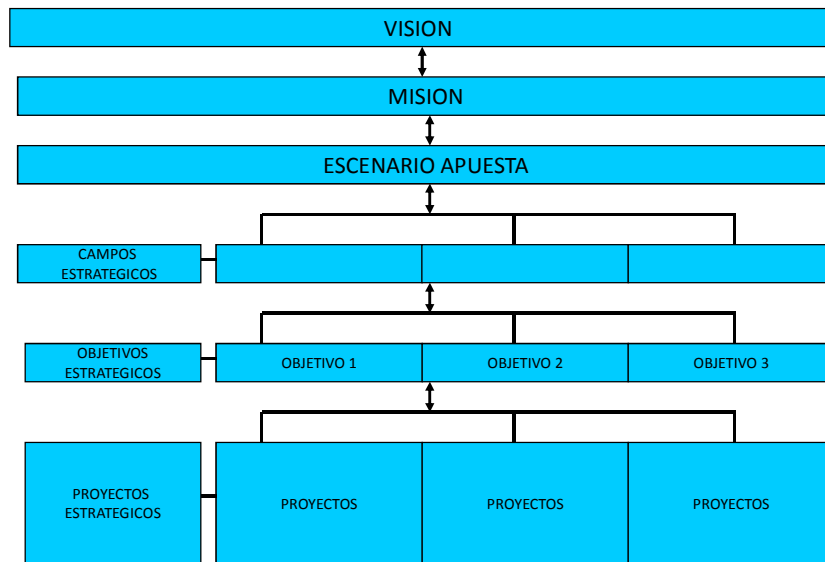
4.2.1.4. Diseño estratégico. El diseño estratégico tiene por propósito darle corporeidad a las ideas de futuro en acciones concretas que transformen las condiciones actuales del territorio, en aras de lograr mayores niveles de riqueza y bienestar social.

El diseño tomará como base complementaria el análisis de fortalezas y debilidades de las empresas y actividades analizadas en el punto c. y la exploración de elementos de validación de diversas fuentes secundarias enfocadas a las políticas públicas relacionadas con ambos aspectos (actividades y empresas). El esquema del diseño se centra en lo sustancial en la definición de líneas, planes, programas y proyectos (ver gráfico 5).

Cada componente es una derivación del anterior, que sirve como referente de mayor categoría y contenido filosófico. La idea es convertir cada fundamento y principio filosófico sustento de la apuesta estratégica en acciones reales y realizables en el tiempo.

Gráfico 5. Diseño estratégico.

DISEÑO ESTRATEGICO



Fuente: elaboración CIP-Esumer

7. METODOLOGÍA

7.1 DISEÑO METODOLÓGICO

La metodología utilizada es de carácter descriptivo estableciendo con una buena confiabilidad todo el trabajo de campo en la zona seleccionada, empleando a estudiantes capacitados con formato de encuesta de prueba en el cual se identifican las observaciones, sugerencias, necesidades y datos básicos de los empresarios del Municipio de Envigado con el fin de soportar proyectos que estén incluidos en los planes de desarrollo municipales.

7.2 MÉTODO DE LA INVESTIGACIÓN

El Censo empresarial al Municipio de Envigado de caracterización económica, industrial y de servicios, aplicado a establecimientos ubicados en la zona 9. Censo de observación directa a viviendas con actividad asociada a los lados de la manzana.

7.3 FUENTES DE INFORMACIÓN

Las fuentes utilizadas para la recopilación de información del censo de caracterización empresarial corresponden tanto a la recepción de fuentes primarias como fuentes secundarias. En primera instancia se recurre a la recolección de información aplicando el formulario censal de caracterización a las unidades económicas localizadas en la zona 9 de territorio urbano del Municipio.

7.4 ALCANCE TEMÁTICO

El apoyo de la caracterización empresarial que se realizó parte del censo a la población general que sirve para construir una propuesta que genere un marco actualizado de unidades económicas, esto se consigue mediante la formulación de

preguntas básicas que posibiliten la identificación, localización y clasificación de las unidades económicas y productivas dentro de la zona 9 del Municipio de Envigado, contando con la información proporcionada por la Cámara de Comercio del Aburra Sur sede Envigado, y también información de la Secretaría de Hacienda Municipal de todas las unidades económicas que están inscritas en industria y comercio.

Hay que tener en cuenta que para el alcance universal del censo empresarial de caracterización, no es posible identificar claramente las viviendas asociadas con actividad económica no visibles, por lo que la población objetivo solo llega a todas aquellas actividades económicas visibles. Entonces la recopilación de información de estas viviendas con actividad económica se identificará por medio de la percepción y observación del supervisor de campo y los gestores de información.

7.5 DELIMITACIÓN

7.5.1 Delimitación temporal. Este Censo tuvo delimitado como labor de campo el período de tiempo comprendido desde junio 2 hasta septiembre 30 de 2009, etapa que permitió recopilar la información necesaria para caracterizar todas las unidades económicas de los empresarios de la zona 9 del Municipio de Envigado en los sectores Industria, Comercio y Servicios.

7.5.2 Delimitación espacial. Este Censo se desarrolló en la zona 9 del Municipio de Envigado, territorio que comprende la zona urbana, El municipio cuenta con 12.12 kilómetros cuadrados en la zona urbana, y con 66.68 kilómetros cuadrados en la zona Rural. El 84.62% de su territorio es rural, y el 15.38% de su territorio es urbano, se caracteriza por tener zonas planas y montañosas, con alturas comprendidas entre 1.530 y 2.800 metros sobre el nivel del mar; a su vez esta zona se divide en ocho barrios (Zona Centro, Barrio Mesa, La Magnolia, Bucarest, Obrero, Los Naranjos, El Dorado y San José).

9. PRESUPUESTO

Tabla 2. Presupuesto (descripción de los gastos).

PRESUPUESTO GLOBAL DE TRABAJO DE GRADO				
RUBROS	FUENTES			TOTAL
	ESTUDIANTES (\$)	IUE	EXTERNA (\$)	
PERSONAL	500.000	0	500.000	1.000.000
MATERIAL Y SUMINISTROS	300.000	0	0	300.000
SALIDAS DE CAMPO	200.000	0	0	200.000
BIBLIOGRAFÍA	0	0	0	0
EQUIPOS	1.000.000	0	0	1.000.000
OTROS	250.000	0	0	250.000
TOTAL	2.250.000	0	500.000	2.750.000

DESCRIPCIÓN DE LOS GASTOS DE PERSONAL						
NOMBRE DE ESTUDIANTES	FUNCIÓN EN EL TRABAJO	DEDICACIÓN HORA SEMANA	FUENTES			TOTAL
			ESTUDIANTES	IUE	EXTERNA	
Pablo Andrés Restrepo	Coordinador	8 horas	200.000	0	500.000	700.000
Jahir Giraldo Giraldo	Investigadores	8 horas	200.000	0	0	200.000
Jorge Alzate Parra	Investigadores	8 horas	100.000	0	0	100.000
TOTAL			500.000		500.000	1.000.000

DESCRIPCIÓN DE MATERIALES Y SUMINISTROS				
Material	FUENTES			Total
	Estudiantes	IUE	Externa	
Papelería	200.000	0	0	200.000
Otros suministros	100.000	0	0	100.000
		0	0	0
TOTAL	300.000	0	0	300.000

DESCRIPCIÓN DE LAS SALIDAS DE CAMPO				
Descripción de las salidas de campo	Fuentes			Total
	Estudiantes	IUE	Externa	
Transporte en bus y buseta	200.000	0	0	200.000
TOTAL	200.000			200.000

DESCRIPCIÓN BIBLIOGRAFÍA				
DESCRIPCIÓN BIBLIOGRAFÍA	FUENTES			TOTAL
	ESTUDIANTES	IUE	EXTERNA	
	0	0	0	0
TOTAL	0	0	0	0

DESCRIPCIÓN DE EQUIPOS				
Descripción de equipos	Fuentes			Total
	Estudiantes	IUE	Externa	
Alquiler de computadores	700.000	0	0	700.000
Alquiler de video <i>beam</i>	150.000	0	0	150.000
Impresora	150.000	0	0	150.000
TOTAL	1.000.000	0	0	1.000.000

DESCRIPCIÓN PUBLICACIONES				
Descripción publicaciones	Fuentes			Total
	Estudiantes	IUE	Externa	
Informes parciales	80.000	0	0	80.000
Informe final	120.000	0	0	120.000
Memorias magnéticas	50.000	0	0	50.000
TOTAL	250.000	0	0	250.000

10. IMPACTO Y RESULTADOS ESPERADOS

Se pretende por medio de una adecuada utilización de la información procesada por la cámara de comercio de aburra sur, generar un diagnóstico por medio de una investigación detallada de datos actualizados de las unidades económicas, que permita a los entes públicos y privados determinar las necesidades y problemáticas existentes en las diferentes unidades de negocios, para así tomar adecuadas decisiones en la inversión de recursos, generando un fortalecimiento y jalonamiento de las estructuras económicas que dan paso a un desarrollo sostenible a través del tiempo.

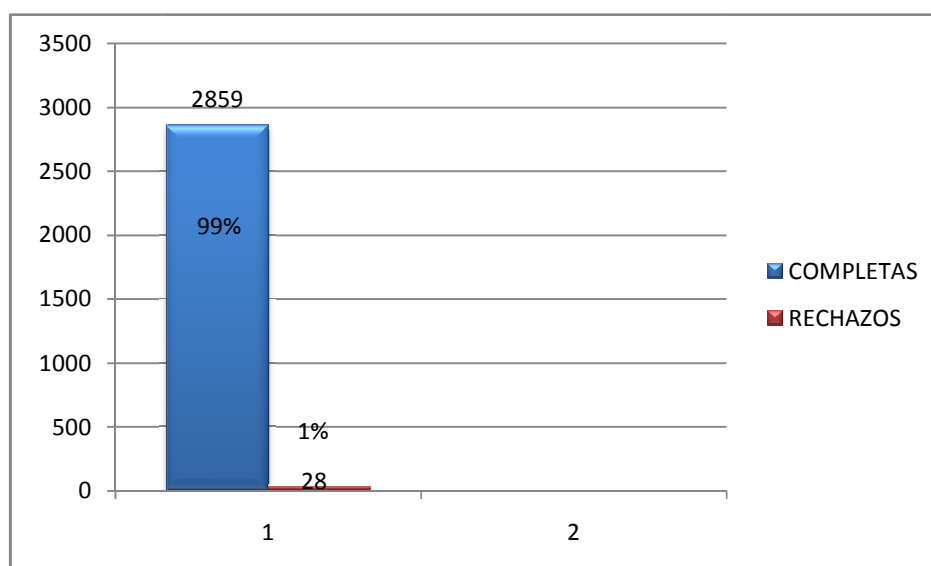
En la investigación que se realizó en la zona 9 del municipio, se pretende mejorar aspectos en cuanto a capacitación para estimular y desarrollar habilidades que contribuyan con el mejoramiento continuo y generen un crecimiento que constituya una ayuda al municipio, mediante la creación de nuevos empleos que traen consigo un mejoramiento de la calidad de vida de las familias apoyados en la ayuda y gestión que realiza la Secretaría de Desarrollo Económico del Municipio.

Aportar al municipio y a empresas del sector información que permitan desarrollar ventajas competitivas, que ayuden a satisfacer las necesidades del sector y por ende cooperar a una comunidad en general en donde pueda multiplicar modelos sólidos que aporten al progreso.

Se presentará un informe que define indicadores desde cada uno de los componentes en los aspectos sociales y económicos, que deben apoyar a la Secretaría de Desarrollo Económico y además apoyar a la comunidad en la construcción de proyectos para próximas vigencias.

11. RESULTADOS GENERALES

Gráfico 6. Labor de campo.

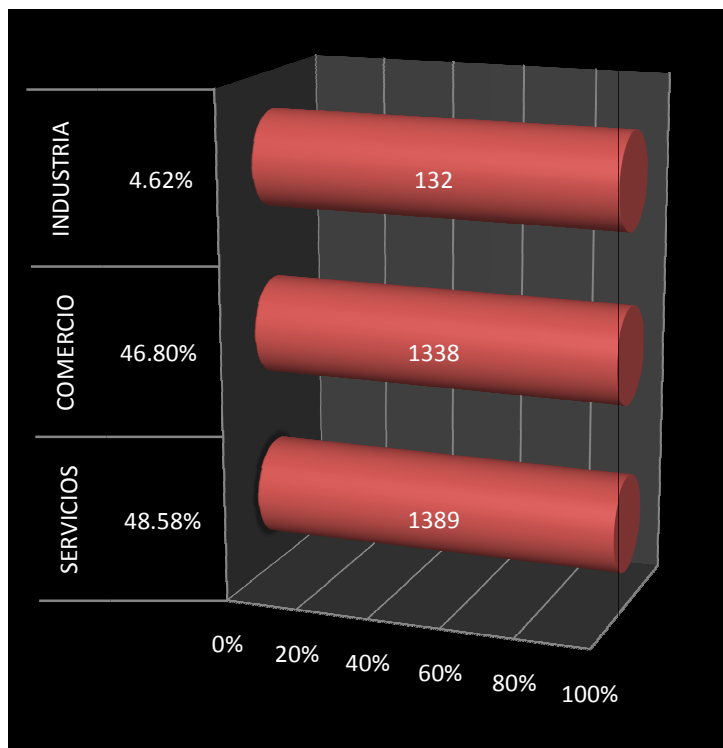


Fuente: Censo de Caracterización empresarial de Envigado 2008.

2859 unidades y 28 no proporcionaron información

Las unidades económicas encontradas en el Censo Económico de la zona 9 del Municipio de Envigado fueron 2.859, de las cuales (99%) corresponden a los negocios que proporcionaron la información completa y solo 28 (1%), no proporcionaron ninguna información pertinente al objeto de estudio.

Gráfico 7. Tipo de actividad económica.



Fuente: Censo de Caracterización empresarial de Envigado 2008

La información presentada a continuación clasifica los establecimientos censados por sectores económicos, agrupando de esta manera las actividades comerciales que se desarrollan en el Municipio.

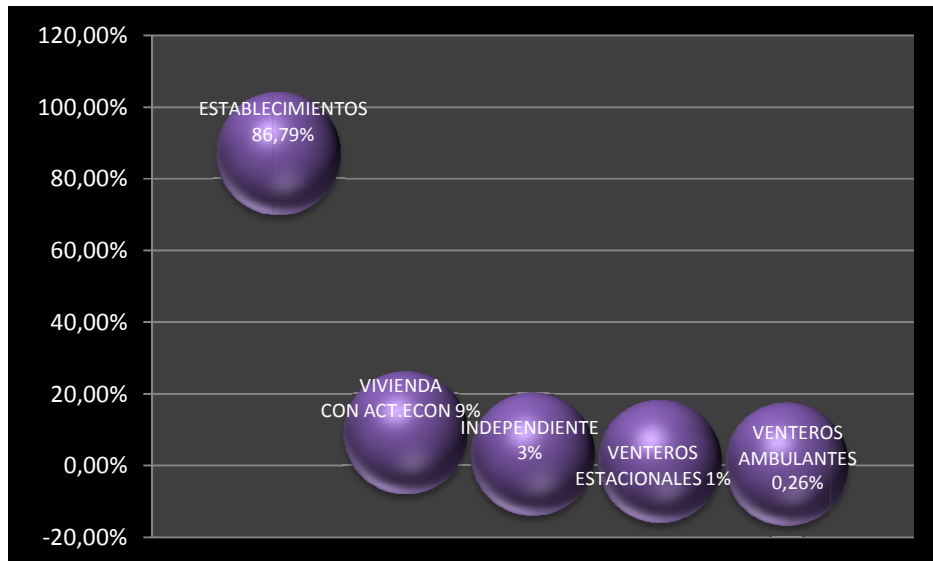
El sector Servicios representa la especialidad económica de la zona, con el 48,58%, (1.389 unidades económicas) y es la actividad predominante en la zona 9 del Municipio de Envigado; la siguiente actividad económica predominante, es la de Comercio con 46,80% (1.338 unidades económicas), seguida del sector industria, con 4,62% (132 unidades económicas).

Tabla 3. Composición empresarial zona 9.

Zona	Industria	Comercio	Servicios	Total
9	132	1338	1389	2859

Fuente: Censo de Caracterización empresarial de Envigado 2008

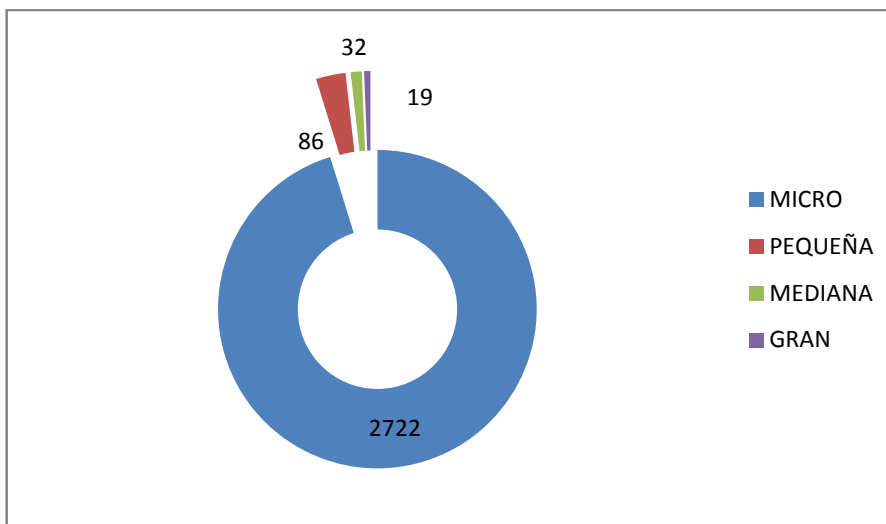
Gráfico 8. Tipo de lugar en el que ejerce su actividad.



Fuente: Censo de Caracterización empresarial de Envigado 2008

En la zona 9 del Municipio de Envigado, se censaron 2859 unidades económicas de las cuales los establecimientos censados corresponden al 86,74 % del total de las unidades económicas censadas, así mismo los establecimientos con características de informalidad (venteros estacionarios, venteros ambulantes y vivienda con actividad económica) alcanzan una participación mínima del total de unidades económicas censadas; llegando al 13,26%.

Gráfico 9. Tamaño de las unidades económicas.



Fuente: Censo de Caracterización empresarial de Envigado 2008.

Con respecto al tamaño de las unidades económicas censadas en la zona, se puede observar que el 86% son microempresas, es decir, que tienen activos hasta 230.750.000; en la composición de las micro por rango de activos, se encontraron 2.722; las empresas que tienen activos entre 230.750.001 y 2.300.750.000 representan el 3,3 %; las que tienen activos entre 2.300.750.001 y 18.845.000.000 1,1%; y las que tienen más de 18.845.000.001, 0,6 %.

Tabla 4. Empresas por tamaño y zona.

Zona	Micro	Pequeña	Mediana	Grande	Total general
9	2722	86	32	19	2859

Fuente: Censo de Caracterización empresarial de Envigado 2008

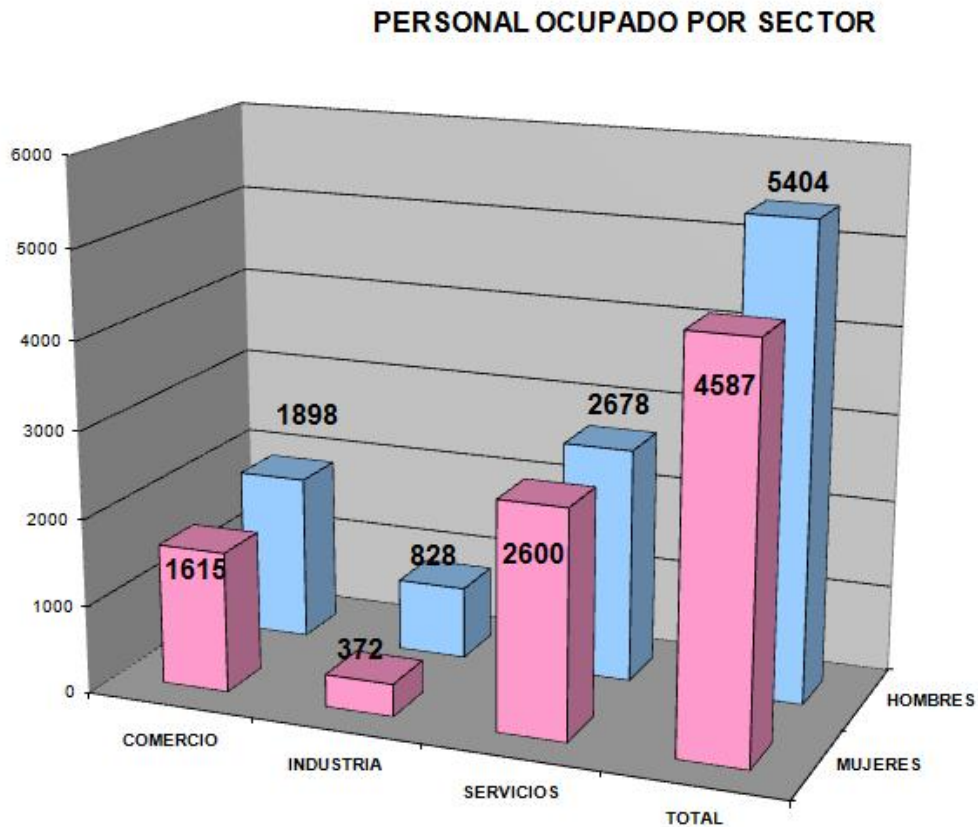
Con respecto al tamaño de los establecimientos censados en Envigado, por zona y tamaño, se puede observar que de las 2.859 unidades económicas censadas aglomeradas en la zona 9, el 86 % son microempresas, es decir, que tienen activos hasta por 284.5 millones; en la composición de las micro por rango de activos, se encontraron además que en el total de micros de la zonas censadas, las microempresas por rango de activos de la Cámara de Comercio Aburrá Sur pertenecen 2.722 unidades económicas, es decir el 95 % del tejido empresarial de la zona.

Tabla 5. Empresas por sector y barrio.

Barrio	Comercio	Industria	Servicios	Total
Bucarest	19	2	40	61
EL Dorado	102	15	93	210
La Magnolia	82	14	114	210
Los Naranjos	70	16	83	169
Mesa	174	39	197	410
Obrero	62	3	63	128
San José	102	5	87	194
Zona Centro	727	38	712	1477
Total	1.338	132	1.389	2.859

Fuente: Censo de Caracterización empresarial de Envigado 2008.

Gráfico 10. Personal ocupado por sector.



Fuente: Censo de Caracterización empresarial de Envigado 2008.

En la zona 9 del municipio de Envigado, se observa que el sector que más personas ocupa es el de servicios con 5.278, equivalente al 48,58% del total de personal ocupado (9.991). A continuación se encontró que en el sector comercio, con 3.513 personas ocupadas, representa el 46,80 % del total, y por último se evidencia que en el sector industria la gran empresa ocupa 4,62 % del total del sector (1.200 personas).

Tabla 5. Personal ocupado por género.

Sector	Mujeres	Hombres	Total sector
Comercio	1615	1898	3513
Industria	372	828	1200
Servicios	2600	2678	5278
Total	4587	5404	9991

Fuente: Censo de Caracterización empresarial de Envigado 2008

En los tres sectores económicos se observa una mayor participación de los hombres en el total de personas ocupadas, por ejemplo, en el sector comercio su participación llega a 35,16%, en los servicios 52,82 % y en la industria el 12,02 %.

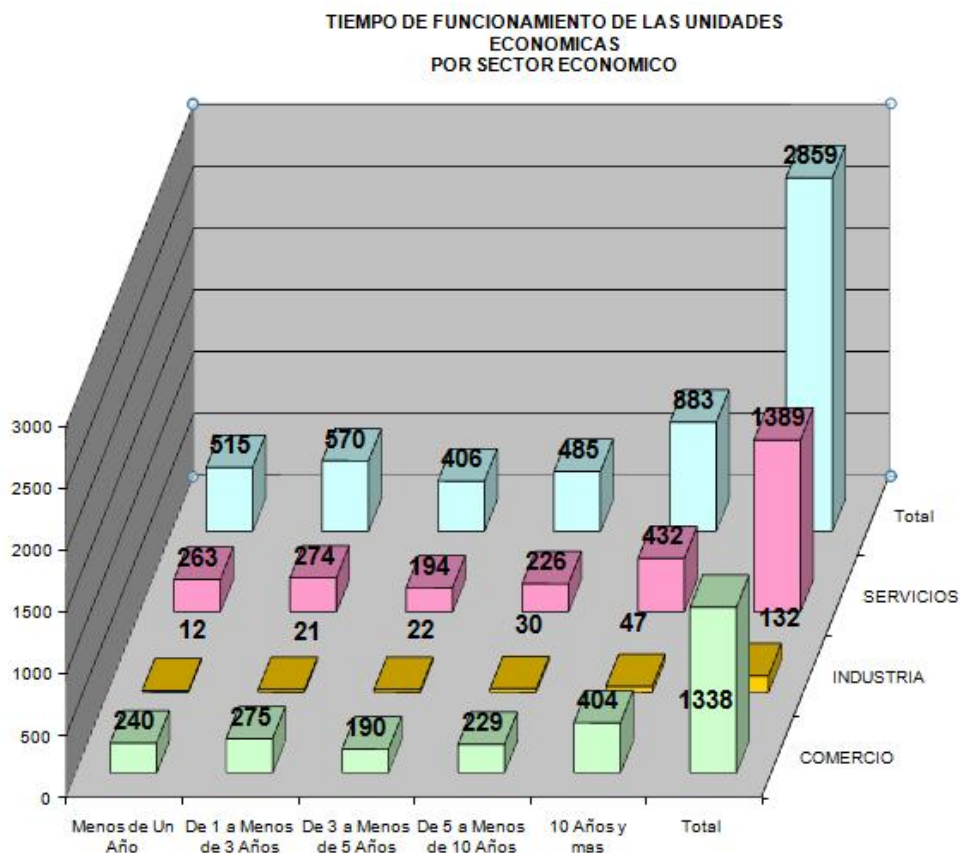
De las 9.991 personas ocupadas en los sectores de comercio, servicios e industria, 5.404 son hombres, es decir, 54,08 %, mientras que 4.587 son mujeres, participando con el 45,92 % del total.

Tabla 7. Total unidades económicas por tiempo de funcionamiento por sector.

Tiempo de funcionamiento	Comercio	Industria	Servicios	Total
Menos de un año	240	12	263	515
De 1 a menos de 3 años	275	21	274	570
De 3 a menos de 5 años	190	22	194	406
De 5 a menos de 10 años	229	30	226	485
10 años y más	404	47	432	883
Total	1338	132	1389	2859

Fuente: Censo de Caracterización empresarial de Envigado 2008.

Gráfico 11. Tiempo de funcionamiento de las unidades económicas por sector económico.



Al analizar los establecimientos según el tiempo de funcionamiento en el Municipio de Envigado, se observa que la mayoría de ellos tienen entre 10 años y más de funcionamiento.

Del total de 2.859 establecimientos censados, 515 (18,03%) iniciaron labores hace menos de un año; 570 (19,93%) llevan entre 1 y menos de 3 años; 406 (14,20%), entre 3 y 5 años; 485 (16,96 %), entre 5 y 10 años; y 883 (30,88%), tienen 10 años y más de funcionamiento.

Tabla 8. Personal ocupado residente en el municipio de Envigado por sector.

SECTOR	Fi	FI (%)
Comercio	1330	32
Industria	333	8
Servicios	2494	60
Total	4157	100

Fuente: Censo de Caracterización empresarial de Envigado 2008

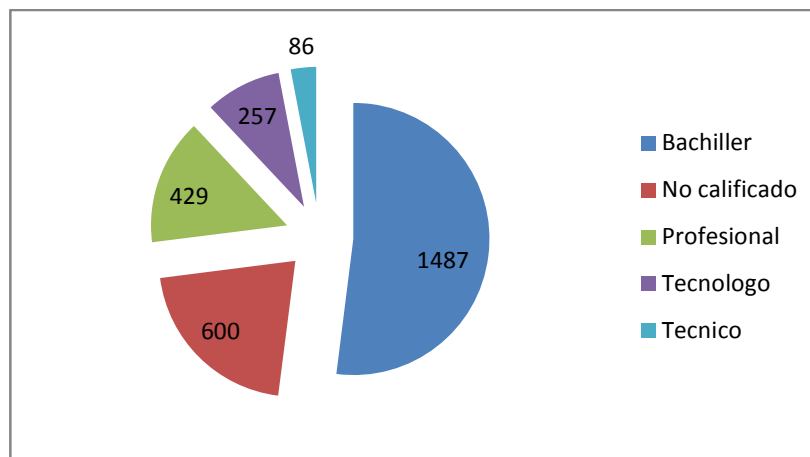
De las 9.991 personas ocupadas en las unidades económicas establecidas en la zona 9 del Municipio de Envigado, solo 4.157 (41.06%) son residentes del municipio; en el **sector comercial** se ocupan un total de 3.513 personas, de las cuales solo 1.330 son residentes del municipio; y en el **sector industrial**, se ocupan 1.200 personas, de las cuales solo 333 personas son residentes del Municipio. El **sector servicios** ocupa –en sus diferentes actividades– a 5.278 personas, de las cuales solo 2.494 son residentes del Municipio.

Tabla 9. Tipo de trabajador que demanda en mayor medida.

Nivel educativo	Fi	FI (%)
Bachiller	1487	52
No calificado	600	21
Profesional	429	15
Tecnólogo	257	9
Técnico	86	3
Total	2859	100

Fuente: Censo de Caracterización empresarial de Envigado 2008.

Gráfico 12. Tipo de trabajador que demanda en mayor medida.



Fuente: Censo de Caracterización empresarial de Envigado 2008

Del personal ocupado en las unidades económicas ubicadas en la zona 9 del Municipio de Envigado y en los tres sectores económicos (industria, comercio y servicios), las personas ocupadas en dichos establecimientos son en un mayor porcentaje **bachilleres**, un 52% del total de personas ocupadas, seguido de personal **no calificado** en un 21%, solo el 15 % son **profesionales**, **sumando entre técnicos, tecnólogos y profesionales se encontró el 27% del total de personal ocupado.**

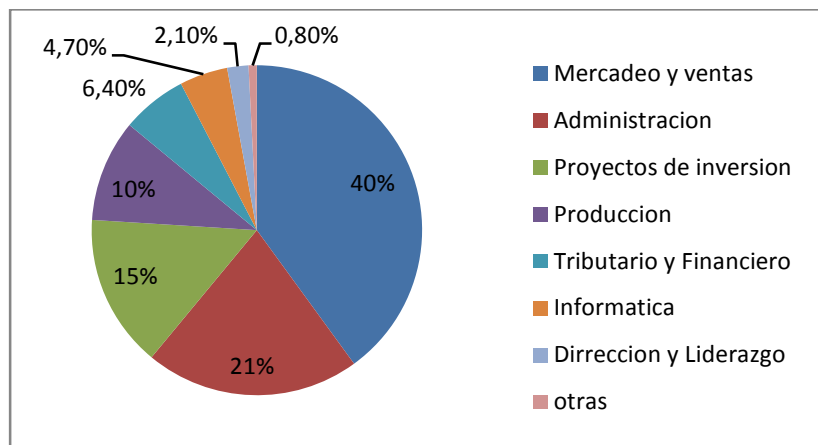
Tabla 10. Capacitación requerida para su empresa o negocio.

Capacitación requerida	fi	FI (%)
Mercadeo y ventas	1144	40
Administración	600	21
Proyectos de inversión	429	15
Producción	286	10
Tributario y Financiero	183	6,40

Capacitación requerida	fi	FI (%)
Informática	134	4,70
Dirección y Liderazgo	60	2,10
Otras	23	0,80
Total respuestas	2859	100

Fuente: Censo de caracterización empresarial de Envigado 2008.

Gráfico 13. Capacitación requerida para su empresa o negocio.



Fuente: Censo de Caracterización empresarial de Envigado 2008

Se evidencia una alta preferencia por capacitar al personal en mercadeo y ventas: el 40% del total de encuestados; en administración, el 21% del total de encuestados y en proyectos de inversión, el 15%. Se observa un adecuado manejo del mercadeo de los negocios y de la utilización de la tecnología para mejorar los procesos y para desarrollar mejor productividad y competitividad de la compañía.

El sector comercio evidencia una fuerte preferencia para capacitar su personal en mercadeo y ventas debido a razones del negocio, también se observa una fuerte preferencia de capacitación en Administración.

El sector Industria muestra una fuerte preferencia en capacitación para su negocio en producción, mercadeo y ventas y administración.

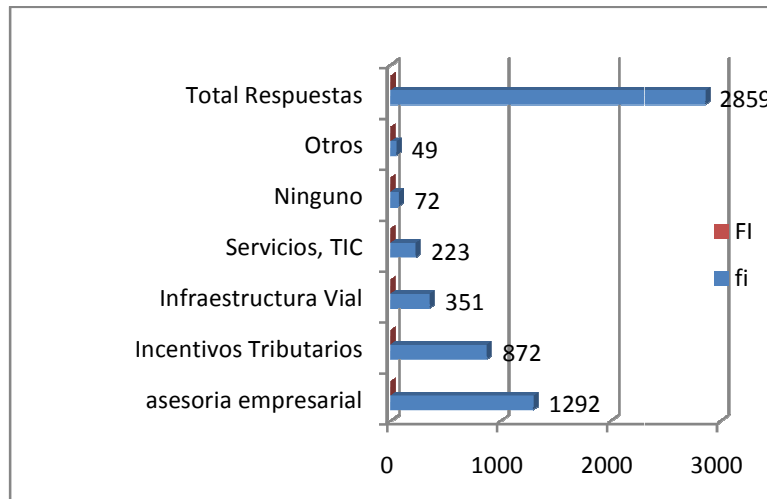
El sector Servicios por su parte muestra una fuerte preferencia en administración, mercadeo y ventas.

Tabla 11. Cuáles deben ser los beneficios para el asentamiento de nuevas empresas en el Municipio de Envigado.

Beneficios empresariales	fi	FI (%)
Asesoría empresarial	1292	45,2
Incentivos tributarios	872	30,5
Infraestructura vial	351	12,3
Servicios, TIC	223	7,8
Ninguno	72	2,5
Otros	49	1,7
Total respuestas	2859	100,00

Fuente: Censo de Caracterización empresarial de Envigado 2008.

Gráfico 14. Cuáles deben ser los beneficios para el asentamiento de nuevas empresas en el Municipio de Envigado.



Fuente: Censo de Caracterización empresarial de Envigado 2008

De los 2.859 establecimientos censados, el 45,2% de las personas encuestadas manifestaron que para atraer nuevas empresas al Municipio, era necesario proporcionar una buena **asesoría empresarial** (emprendimiento – fortalecimiento empresarial), seguido del 30,5% que opina que es necesario proporcionar **incentivos tributarios** que generen mayor competitividad en las unidades económicas; el 12,3% opina que es necesario mejorar la **infraestructura vial**, evidenciado en mayor medida en el flujo vehicular en la Avenida Las Vegas y es necesario proporcionar nuevas y/o mejorar las rutas de acceso al Municipio. Otro beneficio que debería implementar el Municipio para el nuevo asentamiento de empresas es entregar créditos blandos para la iniciación y/o creación de empresas.

12. COMPROMISOS Y ESTRATEGIAS DE COMUNICACIÓN

Como integrantes de una sociedad e institución formadora de conocimiento con deberes en responsabilidad social empresarial, los autores de esta investigación generarán una asociatividad con el Municipio de Envigado que se trasmita a la comunidad, mediante presentaciones periódicas a la colectividad por medio de reuniones informativas, que den una proyección institucional y empresarial para incrementar la productividad y eficacia de las operaciones realizadas en las unidades económicas del sector.

Previo diagnóstico que permita caracterizar las empresas objeto de estudio y a través de una constante asesoría y acompañamiento de la Universidad, se realizarán asambleas, foros y conversatorios con empresarios y sectores asociativos y productivos, incluyendo a la Secretaría de Desarrollo Económico, haciendo la divulgación a todos los sectores que necesitan o puedan desarrollar actividades productivas que mejoren las condiciones en el sector específico.

CONCLUSIONES Y RECOMENDACIONES

- La Administración Municipal de Envigado no había desarrollado este tipo de estudios, ya que la Secretaría de Desarrollo Económico apenas hace dos años empezó a funcionar, y desde su creación, este ha sido el organismo que ha planteado la necesidad de adelantar este tipo de estudios.
- A través del estudio se pudo precisar que durante el tiempo de existencia de la Secretaria de Bienestar Social Desarrollo Comunitario y Económico, se trabajaba sobre los supuestos de bases de información aportadas por diferentes organismos públicos y privados, pero sin contar con la certeza de una información recopilada de fuente primaria que permitiera detectar oportunamente el estado real del desarrollo empresarial local y municipal, ajustando así a las necesidades en este nivel.
- Los requerimientos planteados por el estudio llevarán a que las Secretarías de Hacienda y de Desarrollo Económico del Municipio de Envigado a que planteen la necesidad de gestar una modificaciones en el acuerdo de incentivos tributarios, para el asentamiento de empresas en las diferentes localidades del Municipio (Acuerdo 062 de 2008), dando así respuesta a la solicitud hecha por el 30,5% de los empresarios encuestados en lo correspondiente a la zona 9.
- Desde el punto de vista del tipo de unidad económica productiva, localizada en la zona 9, de un total de 2.859 se destaca que el 86% de dichas unidades corresponden a microempresas, de las cuales el mayor porcentaje corresponde a empresas del sector servicios, el cual representa el 48,58%, tomando como base la totalidad de las unidades de la zona.
- Un aspecto importante que refleja este trabajo es el relacionado con el personal ocupado. Las unidades productivas de la zona 9 generan empleo a un

total de 9.991 personas, de las cuales el 54% son hombres y el 46% son mujeres. De la totalidad de empleados, se pudo establecer que 4.157 personas residen en Envigado, es decir el 41,60% del total de los empleados, mientras el restante 58,40% reside por fuera del Municipio.

- El estudio les servirá para detectar que uno de los principales problemas de los microempresarios de la zona, es la carencia de recursos de financiación a corto plazo, lo cual llevaba tradicionalmente a muchos de los empresarios a endeudarse a través de modalidades como la llamada gota-gota, por lo cual se recomienda tomar medidas para generar mecanismos de apoyo como préstamos, utilizando el presupuesto participativo en donde puedan tener acceso a créditos o mini créditos para financiar sus deudas a corto plazo. Se considera que se podrá crear una línea de mini créditos que oscilen entre 200.000 a 1.000.000 a un plazo que puede ir hasta 24 meses con requisitos mínimos.
- La zona 9 del municipio de Envigado es de alta importancia para el desarrollo económico local. El asentamiento de los 3 sectores identificados en la caracterización han significado polo de desarrollo para el municipio. Las características, el alto porcentaje de empresas y la generación de empleo hacen de esta zona la más desarrollada económicamente. Sin embargo es de vital importancia plantear nuevas ideas de negocio que le permitan a esta micro región, insertarse en una economía de tipo regional.
- Existen diversas opiniones algunas con fundamento técnico que apuntan hacia diferentes vocaciones. El turismo medico, la agroindustria, y los servicios son algunos de estos ejemplos. Sin embargo es necesario perfilar la vocación hacia dos orientaciones: una hacia la inserción de la zona a las políticas municipales y la otra la inserción del municipio a las políticas regionales.

- El papel que cumple la zona 9 en el presupuesto de ingresos del municipio es muy importante ya que desde ahí se genera el mayor recaudo de tipo tributario y en los egresos o inversión del municipio si bien las políticas y los programas apuntan a todas las zonas la zona 9 absorbe un porcentaje importante de la inversión que se realiza por parte del municipio anualmente.

BIBLIOGRAFÍA

ALCALDÍA DE BOGOTÁ. Decreto 1509 de 1982. [En línea] Disponible en: <<http://www.alcaldiabogota.gov.co/sisjur/normas/Norma1.jsp?i=1440>> [Consulta: octubre 2, 2009]

CENSO DE CARACTERIZACIÓN EMPRESARIAL DE ENVIGADO. Secretaría de Desarrollo Económico, Cámara de Comercio del Aburrá Sur. Institución Universitaria de Envigado, 2008.

CENSO DANE 2005. Diseño metodológico. [En línea] Disponible en: <http://www.dane.gov.co/files/censo2005/dis_concep_metod.pdf> [Consulta: octubre 20, 2009]

DESARROLLO RURAL DE ENVIGADO 2004-UMATA- Extracción Estratégicos Consultores 2006 análisis desarrollo económico Envigado. 4ª ed.

ELIZALDE HEVIA, Antonio (2003) Documento, CEPAL, gestión pública, planificación estratégica territorial y políticas para el desarrollo local, Santiago de Chile.

KINNEAR, Thomas C., TAYLOR James R., University of Michigan, Muestreo estratificado, Método de Selección. p. 237-238, Investigación de mercados un enfoque aplicado, 3 ed.

MC DANIEL, Carl Jurídico y GATES ROGER. Investigación de Mercados contemporánea-. University of Texas en Arlington. 4ª ed. México: Internacional Thomson, 1999. p. 405–420.

MÉNDEZ A., Carlos E. (2001) Metodología: diseño y desarrollo del proceso de investigación. 3 ed.

PLAN DE ORDENAMIENTO TERRITORIAL (POT). Envigado, 2001.

PROYECTO PACTO EDUCACIÓN, Estado, Empresa “Para el fortalecimiento y desarrollo de los estratégicos de la Zona Sur del Valle de Aburrá, FUNDACIÓN SOCIAL 2006.

PORTER, Michael E. (1982), University of Harvard, On Competition p. 28-30.